
Bilan annuel GLCT

DSP 2017-2023

Exercice 2021

Direction Marketing-Ventes-Communication

TPGED-#691'734-v2

Version du 1.12.2022

Table des matières

1. Introduction	4
Rappel chronologique des règles Covid en France en 2021	4
Rappel chronologique des règles Covid en Suisse en 2021	4
2. Présentation du Déléataire et subdéléataires	5
Identité du Déléataire et de ses cotraitants et subdéléataires	5
8 lignes	5
4 partenaires sous-traitants	5
Évènements particuliers concernant l'entreprise	5
Fréquentation tpg 2021 / 2020	5
3. Description des moyens mis en œuvre	7
Recensement et description des biens immobiliers exploités par le Déléataire	7
Gem'Bus (lots 2 et 3)	7
RDTA (lot 1)	7
Autobus exploités par le Déléataire	7
Gem'Bus (lots 2 et 3)	7
Globe (lot 1, ligne T)	7
RATPDev CH (lot 1, ligne 64)	7
RDTA (lot 1, lignes F, 66 et 68)	7
Affectations et désaffectations de matériels roulant en cours d'exercice	7
RDTA (lot 1, lignes F, 66 et 68)	7
4. Offre de transport	8
Contexte général de la période contractuelle 2017-2023	8
Récapitulatif des avenants 2021	8
Etape annuelle du 13 décembre 2020	8
Genevois Haut-Savoyard:	8
Pays de Gex :	8
Etape intermédiaire du 4 juillet 2021	8
Pays de Gex :	8
Etape annuelle du 12 décembre 2021	8
Genevois Haut-Savoyard:	8
Pays de Gex :	8
Kilométrage et places – kilomètres	9
Km productifs	9
Places-Kilomètres	10
Heures de conduite par ligne et par territoire	10
Vitesse commerciale	12
VCom réelle de chaque ligne, par jour type	12
	12
VCom réelle moyenne de chaque ligne 2020 – 2021	12

5. Fréquentation	13
Nombre de montées par ligne, mois et territoire	13
Nombre de montées par ligne, arrêt, mois et territoire	14
6. Recettes et fraude	15
Evolution des gammes tarifaires en cours d'exercice	15
Evolution du prix de vente des titres en cours d'exercice	15
Vente de titres de transports décomposée (nombre de titres vendus et recettes)	16
Fraude	18
Evolution mensuelle du taux de fraude (F) et de non-conformité (CH) estimé	18
Taux de fraude (F) et de non-conformité (CH) en moyenne annuelle	19
Indemnités forfaitaires perçues en France et en Suisse (en CHF)	19
Faits particuliers ayant marqué les recettes et la fraude	20
7. Qualité de service et pénalités	21
« Performance à l'horaire »	21
Evénements ayant impacté l'offre, la fréquentation et la qualité de service	22
Indicateur de performance à l'horaire – par mois	22
Indicateur de performance à l'horaire – par ligne	23
Synthèse des pannes sur lignes ou incidents / accidents	25
Nombre de réclamations clientèle, ventilé par ligne et par thème	25
8. Aspects commerciaux	27
Spot transfrontalier	27
Smileys en route, axe 7	27
9. Aspects sociaux	28
Accords sociaux signés au cours de l'année	28
Mouvements sociaux subis au cours de l'année	28
10. Aspects financiers	29
Produits et charges – bilan financier	29
Pays de Gex (Lot 1)	30
Genevois Haut-Savoyard (Lot 2)	31
Genevois Haut-Savoyard (Lot 3)	31
Total GLCT	32
Commentaires	32
Taux de couverture	33
Coûts par ligne (complément)	34
Coût kilométrique	34
Coût par voyage	35
Montant des pénalités appliquées	35

1. Introduction

Dans le cadre de la Délégation de Service Public (DSP) 2017-2023 liant les tpg au GLCT du 24 avril 2017 (lots 2 et 3) ou du 10 décembre 2017 (lot 1) au 9 décembre 2023, les tpg se sont engagés à produire annuellement un bilan de leur activité. Ce bilan porte sur les aspects de production, d'exploitation, financiers, commerciaux, de fréquentation et de contrôle notamment.

L'ensemble des lignes sous contrat GLCT (D, M, N, F, 64, 66, 68 et T) sont analysées.

Débutant au mois d'avril 2017 pour les lots 2 et 3 et au mois de décembre 2017 pour le lot 1, l'actuelle DSP voit en 2021 sa quatrième année complète sous le présent régime. C'est sous cette forme et convenu d'un commun accord que le bilan annuel est présenté au GLCT.

Les éléments communiqués couvrent l'année 2021 civile et incluent ainsi les modifications du changement d'horaire du 12 décembre 2021.

Tous les éléments figurant au Cahier des Charges ont été analysés. Ceux étant désignés comme pertinents ont été retenus, les autres ont été écartés du présent rapport.

Pandémie COVID-19 : L'année 2021 a été marquée par un allègement progressif des règles de confinements et des mesures de protection, un retour de la fréquentation à la hausse, tout comme les conditions de circulation.

Rappel chronologique des règles Covid en France en 2021

- Janvier : Couvre-feu de 18h00 à 6h00
- 31 janvier : Fermeture des commerces non-alimentaires de plus de 20'000 m2
- 3 avril : Mesures sanitaires renforcées sur l'ensemble du territoire
- 3 mai : Fin des attestations de journées et restrictions de déplacement.

Pour rappel, le télétravail était obligatoire en France du 30 octobre 2020 au 9 juin 2021 (un jour en présentiel autorisé depuis janvier 2021). Fin définitive du télétravail conseillé le 2 février 2022.

Rappel chronologique des règles Covid en Suisse en 2021

- 18 janvier : semi-confinement : télétravail obligatoire, fermeture commerces non-essentiels
- 17 février : Fin du masque obligatoire dans les magasins, restaurants, fitness et travail.

Pour rappel, le télétravail a été fortement conseillé puis obligatoire en suisse du 28 octobre 2020 au 3 février 2022.

Présentation du Déléataire et subdéléataires

2. Présentation du Déléataire et subdéléataires

Identité du Déléataire et de ses cotraitants et subdéléataires

8.lignes

(sous contrat transports publics genevois (tpg) dans le cadre de la DSP 2017-2023)

Lot 1 : F – 64 – 66 – 68 – T (Pays de Gex) depuis le 10.12.2017

Lot 2 : D (Genevois Haut-Savoyard) depuis le 24.04.2017

Lot 3 : M – N (Genevois Haut-Savoyard) depuis le 24.04.2017

4 partenaires sous-traitants

Gem'Bus (lignes D-M-N)

Globe Limo SA (ligne T)

RATPDev CH (ligne 64)

RTDA (lignes F-66-68)

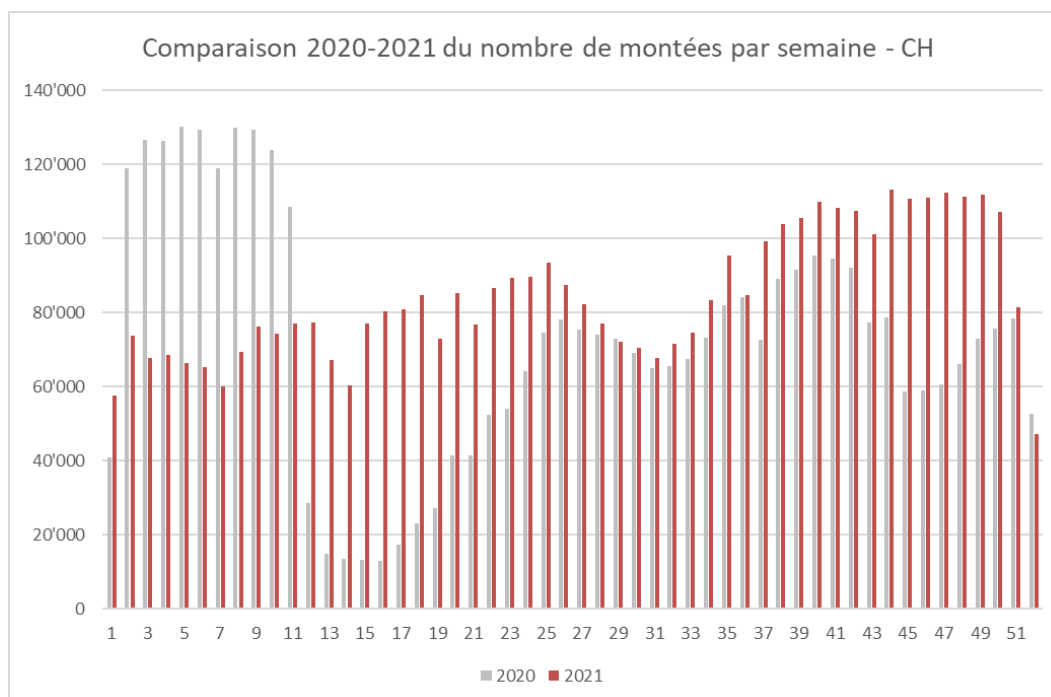
Évènements particuliers concernant l'entreprise

L'année d'horaire 2021 a signifié une évolution importante de l'offre desservant le territoire de Pays de Gex Agglomération. En effet, le changement horaire de décembre 2020, a vu un renforcement de l'offre aux heures de pointe sur les lignes F (passage de 7.5 à 6 minutes) et 66 (passage de 20 à 15 minutes). Sur les portions Ferney-Gex (ligne F) et Ferney – Thoiry (ligne 66), l'offre est également renforcée, le principe du prolongement d'une course sur deux étant maintenu.

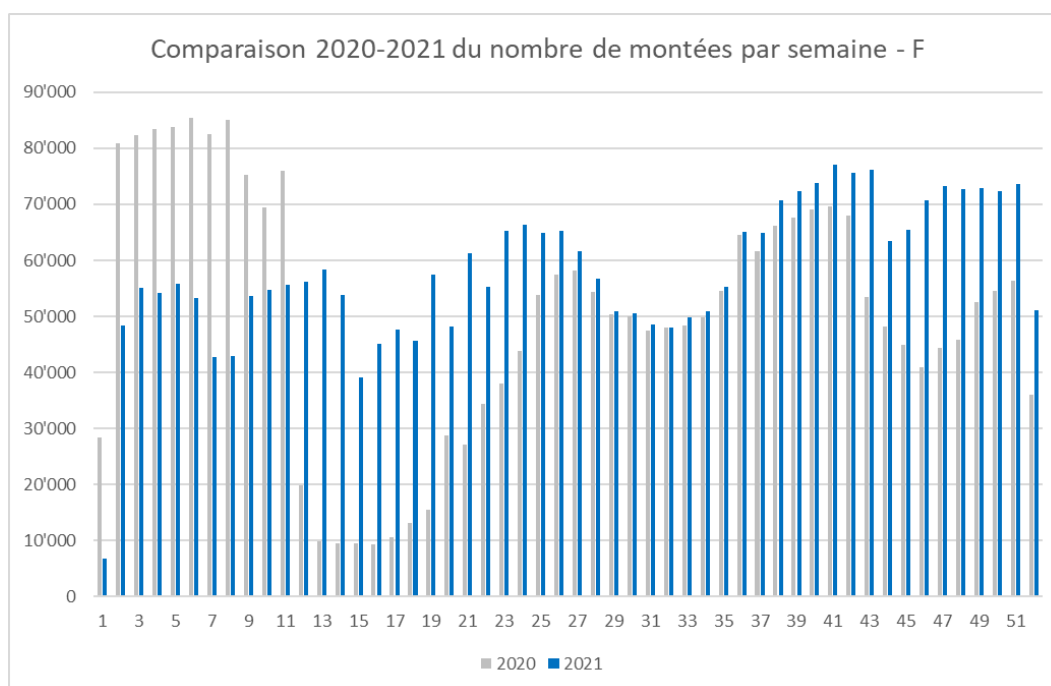
Au 11 janvier 2021, c'est au tour de l'offre sur la de la ligne F et 66 d'être renforcée aux heures creuses. Sur la ligne F ceci correspond à un passage de 20 à 15 minutes entre Genève et Ferney et 40 à 30 minutes de Ferney à Gex. Pour la ligne 66, ceci concerne un passage de 30 à 20 minutes de l'Aéroport à Ferney.

Fréquentation tpg 2021./2020

La fréquentation des lignes sur l'année 2021 est encore marquée par la pandémie et les mesures sanitaires (limitation des déplacements, encouragement au télétravail, port du masque et distanciation sociale). Ceci s'en ressent et explique un niveau de fréquentation réduit de 23% sur les lignes GLCT par rapport à 2019 mais en croissance de plus de 15% par rapport à 2020. A noter toutefois que l'offre n'a pas subi de réductions comme ceci avait été le cas en 2020.



Fréquentation GLCT 2021/2020 - CH



Fréquentation GLCT 2021/2020 - F

Les deux illustrations ci-dessus nous montrent également que les volumes de fréquentation des lignes GLCT ont des profils très similaires entre la France et la Suisse.

3. Description des moyens mis en œuvre

Recensement et description des biens immobiliers exploités par le Déléataire

Gem'Bus (lots 2 et 3)

Pas d'évolution. Les véhicules sont stationnés sur la parcelle mise à disposition par la CCG ou se trouve un bâtiment administratif et un espace couvert pour les entretiens.

RDТА (lot 1)

La RDТА dispose de deux dépôts, l'un à St-Genis(lignes 66 et 68) et l'autre à Gex (ligne F)

Autobus exploités par le Déléataire

Gem'Bus (lots 2 et 3)

16 autobus articulés pour la ligne D y compris la réserve.

2 autobus solo pour la ligne N

4 Midibus pour la ligne M y compris réserve pour la ligne N

Globe (lot 1, ligne T)

1 véhicule minibus de type Mercedes-Benz Sprinter 35. Régulièrement, 1 véhicule minibus de type Mercedes-Benz Sprinter 45 est engagé.

RATPDev CH (lot 1, ligne 64)

2 autobus de type Mercedes ou MAN sont utilisés pour cette ligne.

RDТА (lot 1, lignes F, 66 et 68)

21 bus articulés sont à disposition sur la ligne F de marque Mercedes et MAN y compris la réserve.

19 bus solo circulent sur les lignes 66 et 68 y compris la réserve.

Affectations et désaffectations de matériels roulant en cours d'exercice

RDТА (lot 1, lignes F, 66 et 68)

Mises en service :

- 7 véhicules articulés MAN ont été mis en service durant l'année 2021. En cours d'année, en attendant ces 7 véhicules articulés MAN, 2 véhicules articulés ont été loués à RDТА (mis en service puis déclassés).
- 2 nouveaux autobus standards ont été mis en service.

Déclassements :

- 5 autobus articulés
- 2 autobus standard

4. Offre de transport

Contexte général de la période contractuelle 2017-2023

La DSP 2017-2023 est marquée par des ambitions de développement de l'offre de transport qui n'avait quasiment pas évolué durant les 7 années du précédent contrat.

Divisée en 3 lots qui chacun auront leur évolution propre, l'actuelle DSP est également divisée en deux périodes : pré et post Léman Express. L'année qui concerne le présent rapport se situe dans la période de 2^{ème} année de mise en service du Léman Express.

Récapitulatif des avenants 2021

Lot 1, avenant n°5 : Relatif à la mise en application d'un horaire Vacances sur les lignes 68 et F uniquement durant les vacances estivales et celle de Noël – Nouvel-An, selon le calendrier des vacances des lignes tpg édité chaque année.

Etape annuelle du 13 décembre 2020

L'Etape de changement d'horaire du mois de décembre précédant l'année d'exploitation marque les évolutions dans l'offre et le réseau.

Genevois Haut-Savoyard:

Pas de modifications de l'offre par rapport à l'année 2020 et aux contrats en cours.

Pays de Gex :

Les cadences ont été augmentées sur la ligne F. En effet, comme prévu dans le plan de renforcement de l'offre sur la ligne F, la cadence en heures de pointe est passée de 7.5 minutes à 6 minutes sur le tronçon Genève – Ferney et de 15 minutes à 12 minutes sur le tronçon Ferney – Gex. Cette augmentation progressive de l'offre a pour but de répondre à la demande très forte sur l'axe. A noter que la fréquence à l'heure creuse a également été adaptée au retour des vacances scolaires le 11 janvier 2021 en passant l'offre en semaine à l'heure creuse de 15 à 12' sur le tronçon Cornavin – Ferney et ainsi de 30 à 24' sur le tronçon Ferney – Gex. Sur la ligne 66, également le 11 janvier 2021, l'offre en semaine à l'heure creuse est passée de 30 à 20' sur le tronçon Aéroport – Ferney. Les heures de pointe avaient été renforcées à 15' dès 13.12.2020.

Etape intermédiaire du 4 juillet 2021

Pays de Gex :

En revanche, depuis le 4 juillet 2021, il a été introduit un horaire vacances sur les lignes 68 et F, avec une légère réduction de l'offre durant l'été et la période de Fêtes de fin d'année. La ligne F a vu sa cadence adaptée de 6 minutes à 7.5 minutes en heure de pointe. La ligne 68 passe de 9 minutes à 10 minutes en heure de pointe et de 10 minutes à 12 minutes en heure creuse, en liens dans les deux cas avec les cadences vacances de la ligne de tram 18.

Etape annuelle du 12 décembre 2021

Genevois Haut-Savoyard:

Pas de modifications de l'offre par rapport à l'année 2021 et aux contrats en cours.

Pays de Gex :

Pas de modifications de l'offre par rapport à l'année 2021 et aux contrats en cours.

Kilométrage et places – kilomètres

Km productifs

Les km productifs

	Réel 2020	Contrats 2021	Réel 2021	% 21/20	% 21/contrats
D	680'309	712'850	694'397	2.1%	-2.6%
M	161'151	184'117	172'127	6.8%	-6.5%
N	151'775	150'448	159'304	5.0%	5.9%
64	97'975	110'918	110'002	12.3%	-0.8%
66	367'620	445'296	440'090	19.7%	-1.2%
68	332'338	355'791	340'294	2.4%	-4.4%
F	772'235	932'897	932'129	20.7%	-0.1%
T	22'782	29'989	28'665	25.8%	-4.4%
TOTAL	2'586'185	2'922'306	2'877'008	11.2%	-1.6%

Définition : Ce sont les kilomètres en charge avec les Haut-le-pied (HLP) de retournement.

La variation positive générale des km productifs par rapport à 2020 s'explique par le fait que des réductions d'offre avaient eu lieu en 2020 dans le cadre de la pandémie (horaire samedi ou dimanche, suspension de desserte, etc.)

Pour la ligne M : la variation de -6.5% entre les km productifs 2021 et la valeur du contrat pour la ligne M s'explique par l'abandon de la desserte de l'arrêt Archamps Technopôle qui réduit de plusieurs centaines de mètres chaque voyage.

La ligne T est détournée depuis le 25 janvier 2021 par la rue de Confignon à Challex dans le cadre d'un chantier. Ceci a impliqué un parcours plus direct à Challex sans desserte de l'arrêt Challex-Ecole

Sur la ligne D, le différentiel de kilomètres s'explique par la réduction du parcours depuis fin novembre 2021 dans le cadre de l'avancement du chantier tram. Terminus reporté de St-Julien SNCF à St-Julien-Gare sur l'avenue Berthollet.

Sur la ligne N, les kilomètres HLP sont effectués en service commercial. En effet, la variation des km productifs supplémentaires de la ligne N (+5.9%) s'explique par la décision du GLCT d'effectuer les km « Haut-le-pied » d'entrées/sorties depuis la gare jusqu'au terminus de Valleiry (et inversement) en conduite commerciale. Ainsi, ces trajets effectués à vide peuvent bénéficier à notre clientèle. A noter en complément, des détournements à noter sur le secteur de St-Julien en lien avec le chantier préparatoire pour le tram ou des réfections de chaussée qui expliquent également les kilomètres supplémentaires.

Concernant la ligne 68, des travaux dans le cœur de St-Genis ont impliqués des détournements. De plus le delta entre les km contrats et ceux réels en 2020 sur la ligne 68 s'explique lui notamment par le fait qu'entre la constitution des mémoires financiers et la conclusion des contrats avec les sous-traitants, les hypothèses de distances des HLP (au CERN) ont été revues.

A noter également le prolongement de la ligne 68 aux heures de pointe matin et soir (hors contrat GLCT), qui supprime encore quelques kilomètres à vide pour le demi-tour au CERN.

Remarque : Les informations ci-dessus intègrent les modifications prévues par avenant au contrat de base.

Places-Kilomètres

Les PKR

	Réel 2020	Contrats 2021	Réel 2021	% 21/20	% 21/contrats
D	74'833'408	78'413'500	76'380'774	2.1%	-2.6%
M	6'459'793	7'364'680	6'903'402	6.9%	-6.3%
N	8'040'359	10'531'360	8'706'882	8.3%	-17.3%
64	6'775'636	7'764'260	7'700'303	13.6%	-0.8%
66	25'733'390	31'170'720	30'803'425	19.7%	-1.2%
68	23'264'542	24'905'370	23'820'551	2.4%	-4.4%
F	84'891'904	102'618'670	102'429'470	20.7%	-0.2%
T	626'864	449'835	948'740	51.3%	110.9%
TOTAL	230'625'896	263'218'395	257'693'547	11.7%	-2.1%

Définition : Ce sont les places offertes multipliées par les kilomètres productifs.

L'explication de la différence de l'année 2021 par rapport au contrat tient dans le fait que pour la ligne N le sous-traitant Gem'Bus a exploité un véhicule de type Midibus sur certaines courses. En effet, une mutualisation des véhicules est faite entre les lignes M et N.

Pour la ligne T, la différence est liée au type de véhicules engagés. Il s'agit régulièrement de minibus disposant de plus de capacité (35 places) que ce qui est spécifié dans le contrat de base (15 places).

Remarque : Les informations ci-dessus intègrent les modifications prévues par avenant au contrat de base.

Heures de conduite par ligne et par territoire

Les heures productives

	Réel 2020	Contrats 2021	Réel 2021	% 21/20	% 21/contrats
D	45'221	46'981	45'894	1.5%	-2.3%
M	10'081	10'291	10'280	2.0%	-0.1%
N	6'111	5'940	6'459	5.7%	8.7%
64	6'512	6'909	7'134	9.6%	3.3%
66	17'990	24'906	23'205	29.0%	-6.8%
68	16'828	18'997	17'973	6.8%	-5.4%
F	41'291	52'232	51'530	24.8%	-1.3%
T	1'288	1'329	1'704	32.3%	28.2%
TOTAL	145'322	167'585	164'179	13.0%	-2.0%

Définition :

- Heures commerciales : Ce sont les heures en charge sans les HLP de retournement.
- Heures productives : Ce sont les heures commerciales avec les battements les HLP de retournement.

Remarque : Les informations ci-dessus intègrent les modifications prévues par avenant au contrat de base.

Nous retrouvons les écarts expliqués plus haut pour les km productifs. Dans le cas de la ligne T, nous expliquons le décalage entre les heures du contrat et le réel 2019 et 2020 par une erreur liée à la constitution des mémoires financiers par les tpg et leur sous-traitant. Sans conséquence pour le GLCT, les tpg ainsi que leur sous-traitant, le coût du transport étant établi par ce dernier sur la base d'un prix kilométrique.

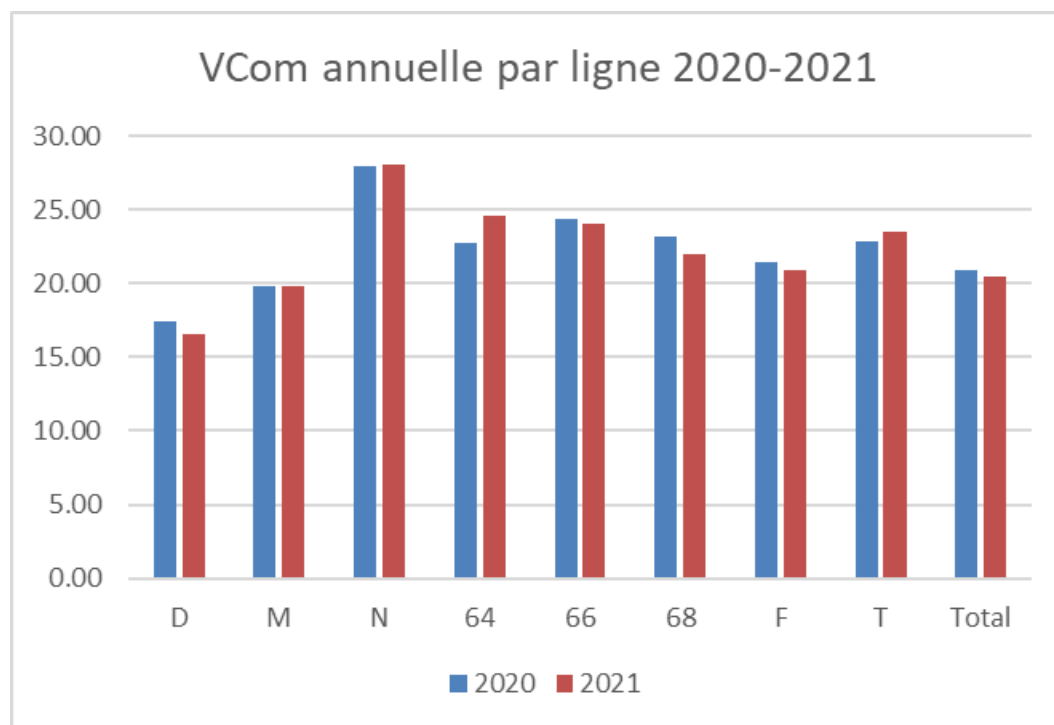
Il en est de même pour la ligne 68 (explication fournie sur les HLP) ainsi que sur la ligne N (explication des km HLP produits en commercial).

Vitesse commerciale

VCom réelle de chaque ligne, par jour type

Vcom 2021								
Ligne	Lun	Mar	Mer	Jeu	Ven	Sam	Dim	Totaux
D	16.06	15.90	16.10	16.10	15.98	18.17	19.50	16.52
M	20.04	20.03	20.13	20.13	20.01	17.85	-	19.83
N	27.93	27.91	28.13	27.79	27.69	29.61	-	28.06
64	24.56	24.44	24.41	24.47	24.33	25.28	-	24.53
66	23.74	23.54	23.63	23.61	23.56	25.42	27.09	24.03
68	21.69	21.50	21.60	21.66	21.50	23.54	26.41	21.96
F	20.83	20.61	20.61	20.60	20.51	21.96	23.11	20.84
T	23.46	23.48	23.54	23.58	23.54	-	-	23.52
Total	20.30	20.15	20.25	20.24	20.15	21.34	22.62	20.44

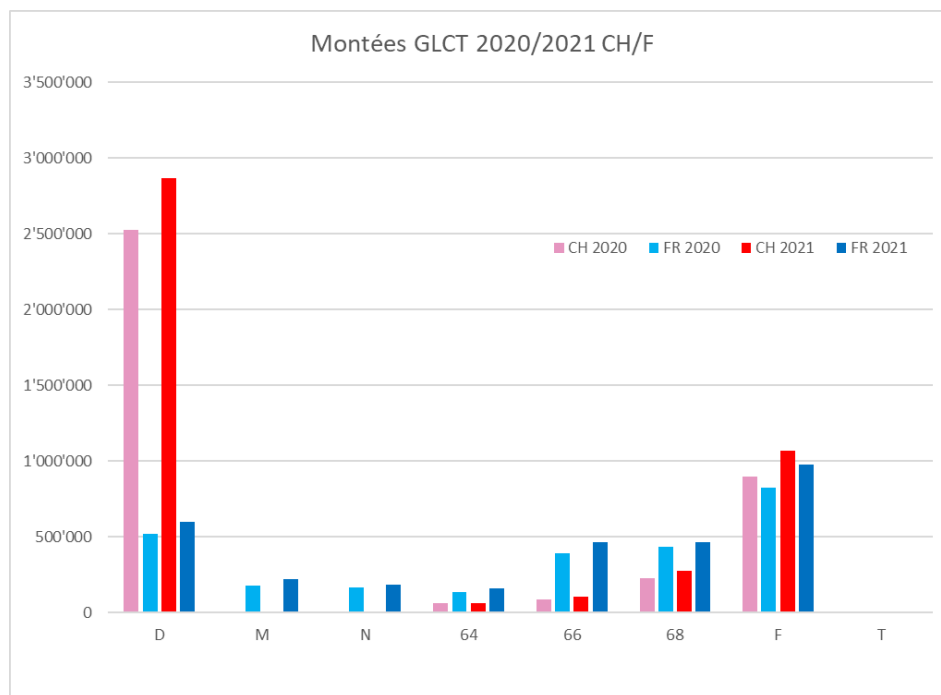
VCom réelle moyenne de chaque ligne 2020 - 2021



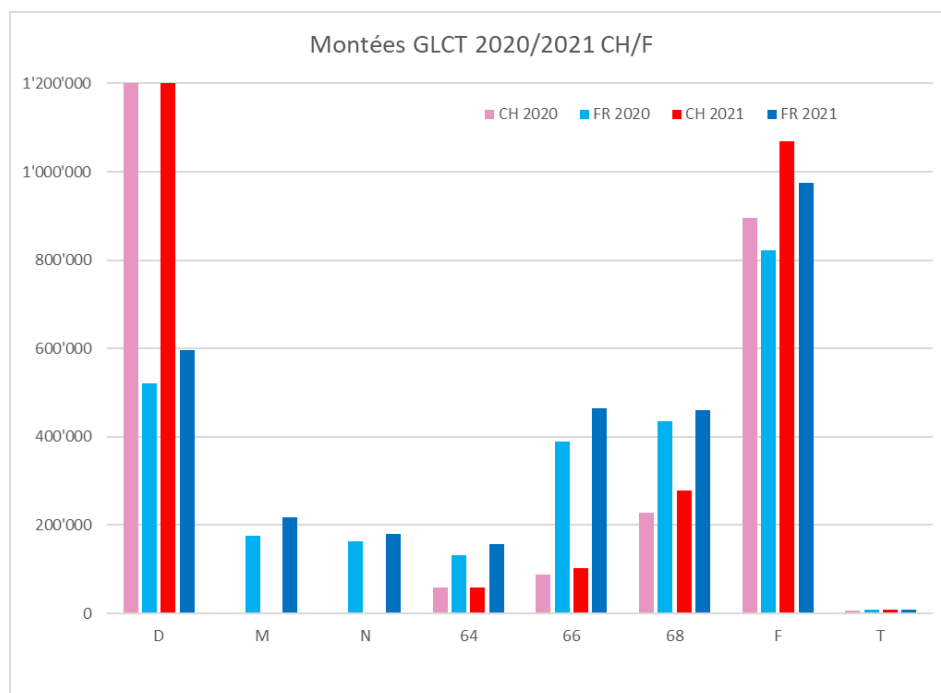
On constate que la vitesse commerciale des lignes transfrontalières reste stable sur 2021 par rapport à 2020. On remarquera une amélioration sur la ligne 64 liée notamment aux aménagements réalisés pour l'accès des centres commerciaux sur le secteur de Mategnin/Bois-Candide. Pour la ligne 68, plusieurs travaux au cœur de St-Genis expliquent une légère dégradation de la vitesse commerciale.

5. Fréquentation

Nombre de montées par ligne, mois et territoire

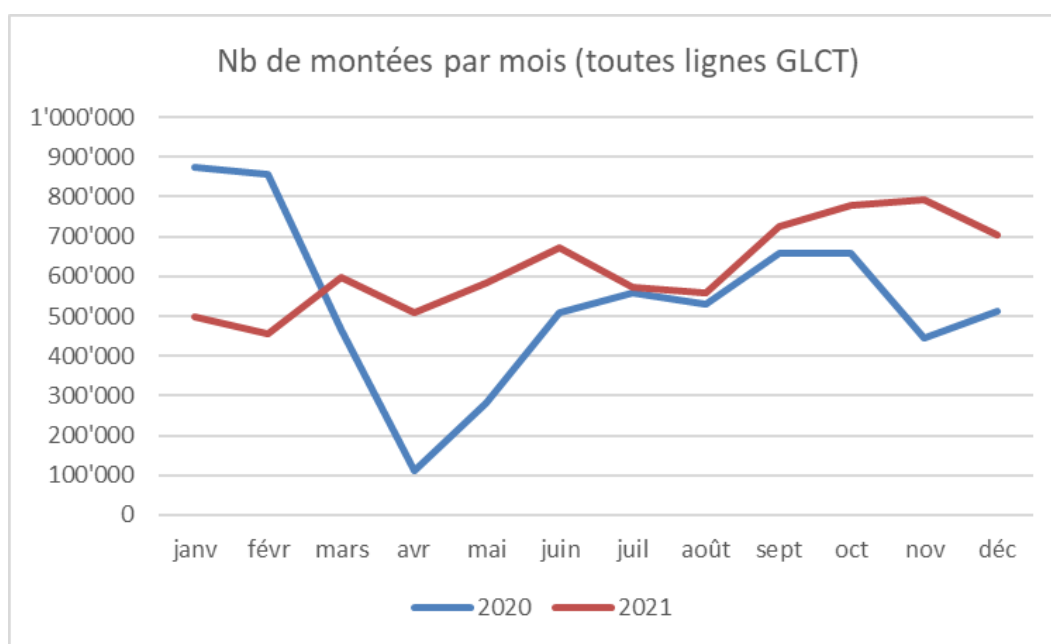


On constate une augmentation générale de la fréquentation qui se retrouve sur l'ensemble des lignes. Ci-dessous, à titre indicatif le même tableau à une échelle réduite :



Montées GLCT 2020-2021 par territoire							
Ligne	2020			2021			Evol°
	CH	FR	Total	CH	FR	Total	
D	2'528'720	521'624	3'050'345	2'870'823	596'494	3'467'318	13.7%
M		176'385	176'385		218'048	218'048	23.6%
N		163'042	163'042		180'488	180'488	10.7%
64	59459.84	132'392	191'852	58'914	156'203	215'117	12.1%
66	87328.81	388'481	475'810	102'410	465'292	567'702	19.3%
68	228753.2	435'486	664'239	278'008	461'338	739'346	11.3%
F	896'247	823'295	1'719'542	1'068'218	974'478	2'042'695	18.8%
T	7'341	9'288	16'629	9'452	9'075	18'527	11.4%
Total	3'807'850	2'649'993	6'457'843	4'387'826	3'061'415	7'449'241	15.35%

Indépendamment de l'amélioration globale de fréquentation sur 2021 en lien avec la levée progressive des mesures sanitaires, nous pouvons relever l'augmentation générale des montées par ligne, en notant une croissance plus marquée sur les lignes 66 et F qui ont vu une amélioration de l'offre en décembre 2020 et janvier 2021.



Nombre de montées par ligne, arrêt, mois et territoire

Voir annexe 1.

6. Recettes et fraude

Evolution des gammes tarifaires en cours d'exercice

Voir lien pour les tarifs, document T651.12 : <https://www.tpg.ch/fr/documents-pratiques>

TARIFS LOCAUX France 2021		
Billets	tarif plein	tarif réduit
zone 200	CHF 1.90 / 1.60€	CHF 1.50 / 1.30€
zone 230	CHF 1.90 / 1.60€	CHF 1.50 / 1.30€
zone 240	CHF 1.60 / 1.40 €	CHF 1.40 / 1.20€
zone 250	CHF 1.60 / 1.40 €	CHF 1.40 / 1.20€
Abonnements	tarif adulte	tarif jeune
Mensuel		
zone 200	CHF 38.50 / 34€	CHF 30.60 / 27€
zone 230	CHF 38.50 / 34€	CHF 30.60 / 27€
zone 240	CHF 31.70 / 28 €	CHF 26 / 23 €
zone 250	CHF 31.70 / 28 €	CHF 26 / 23 €
Annuel		
zone 200	CHF 345.80 / 306 €	CHF 274.60 / 243 €
zone 230	CHF 345.80 / 306 €	CHF 274.60 / 243 €
zone 240	CHF 284.80 / 252 €	CHF 234 / 207 €
zone 250	CHF 284.80 / 252 €	CHF 234 / 207 €

TARIF LEMAN PASS 2021		
Billets 90 min	tarif plein	tarif réduit
zone 10+200 2 cl.	CHF 4.90 / 4.30€	CHF 3.50 / 3.10€
zone 10+230 2 cl.	CHF 4.90 / 4.30€	CHF 3.50 / 3.10€
zone 10+240 2 cl.	CHF 4.60 / 4.10 €	CHF 3.40 / 3.00€
zone 10+250 2 cl.	CHF 4.60 / 4.10 €	CHF 3.40 / 3.00€
Carte 1 jour	tarif plein	tarif réduit
zone 10+200 2 cl.	CHF 12.70 / 11. 20 €	CHF 9 / 8 €
zone 10+230 2 cl.	CHF 12.70 / 11. 20 €	CHF 9 / 8 €
zone 10+240 2 cl.	CHF 12.20 / 10.80 €	CHF 8.80 / 7.80 €
zone 10+250 2 cl.	CHF 12.20 / 10.80 €	CHF 8.80 / 7.80 €
Abonnements	tarif adulte	tarif jeune
Mensuel		
zone 10+200 2 cl.	CHF 108.50 / 96 €	CHF 75.60 / 66.90€
zone 10+230 2 cl.	CHF 108.50 / 96€	CHF 75.60 / 66.90€
zone 10+240 2cl.	CHF 101.70 / 90 €	CHF 71 / 62.90 €
zone 10+250 2cl.	CHF 101.70 / 90 €	CHF 71 / 62.90 €
Annuel		
zone 10+200 2 cl.	CHF 845.80 / 748.50 €	CHF 674.60 / 597 €
zone 10+230 2 cl.	CHF 845.80 / 748.50 €	CHF 674.60 / 597 €
zone 10+240 2cl.	CHF 784.80 / 694.50 €	CHF 634 / 561 €
zone 10+250 2cl.	CHF 784.80 / 694.50 €	CHF 634 / 561 €

Nota : Les tarifs restent inchangés par rapport à 2020.

Evolution du prix de vente des titres en cours d'exercice

La modification a été opérée à l'étape de changement d'horaire du 15.12.2019 avec l'introduction des tarifs Léman Pass : <https://lemanpass.com/tarifs/>

Vente de titres de transports décomposée (nombre de titres vendus et recettes)

Ventes "Léman pass"

ZoneGLCT_unique	Article	Tarif	Quantité	Montant Zone EUR
200	ANNUEL LEMAN PASS Multizones	adult	76	23'256
		junior26	42	10'206
	Billet complémentaire	tarif-plein	1729	2'766
		tarif-reduit	5	7
	Billet Multizones	tarif-plein	41198	65'917
		tarif-reduit	4730	6'149
	Carte 1 jour Multizones	tarif-plein	118	378
		tarif-reduit	13	34
	Carte 5 jours Multizones	tarif-plein	12	204
	MENSUEL LEMAN PASS Multizones	adult	565	19'210
		junior26	222	5'994
	BILLET LEMAN PASS	LEX_EB_JUG	1	2
Total 200			48711	134'122
230	ANNUEL LEMAN PASS Multizones	adult	271	82'926
		junior26	252	61'236
	ANNUEL LEMAN PASS Multizones 10+230+240 part zone 230	junior26	1	243
	Billet complémentaire	tarif-plein	8200	13'120
		tarif-reduit	54	70
	Billet Multizones	tarif-plein	64353	103'153
		tarif-reduit	11024	14'346
	Billet Multizones 10+230+250 part zone 230	tarif-plein	13	21
	Carte 1 jour Multizones	tarif-plein	467	1'496
		tarif-reduit	57	148
	Carte 5 jours Multizones	tarif-plein	46	782
	MENSUEL LEMAN PASS Multizones	adult	2466	83'844
		junior26	1452	39'204
	MENSUEL LEMAN PASS Multizones 10+230+250 part zone 230	adult	10	340
		junior26	12	324
	MENSUEL LEMAN PASS Parcours + Zone(s)	LEX_ABO_JUNIOR	0	-
	BILLET LEMAN PASS	LEX_EB_JUG	4	6
		LEX_EB_VOLLPREIS	3	5
	ANNUEL LEMAN PASS Multizones 10+230+250 part zone 230	adult	2	612
		junior26	2	486
Total 230			88689	402'362
240	ANNUEL LEMAN PASS Multizones	adult	25	6'300
		junior26	25	5'175
	ANNUEL LEMAN PASS Multizones 10+230+240 part zone 240	junior26	1	207
	ANNUEL LEMAN PASS Multizones 10+240+250 part zone 240	adult	1	252
		junior26	1	207
	Billet complémentaire	tarif-plein	1460	2'044
		tarif-reduit	15	18
	Billet Multizones	tarif-plein	2962	4'149
		tarif-reduit	1099	1'319
	Carte 1 jour Multizones	tarif-plein	14	39
	MENSUEL LEMAN PASS Multizones	adult	65	1'835
		junior26	57	1'311
Total 240			5725	22'856
250	ANNUEL LEMAN PASS Multizones	adult	554	139'608
		junior26	416	86'112
	ANNUEL LEMAN PASS Multizones 10+240+250 part zone 250	adult	1	252
		junior26	1	207
	Billet complémentaire	tarif-plein	29408	41'171
		tarif-reduit	468	562
	Billet Multizones	tarif-plein	206469	289'057
		tarif-reduit	39393	47'272
	Billet Multizones 10+230+250 part zone 250	tarif-plein	13	18
	Carte 1 jour Multizones	tarif-plein	2667	7'468
		tarif-reduit	268	643
	Carte 5 jours Multizones	tarif-plein	133	1'862
	MENSUEL LEMAN PASS Multizones	adult	4512	126'336
		junior26	2964	68'172
	MENSUEL LEMAN PASS Multizones 10+230+250 part zone 250	adult	10	280
		junior26	12	276
	MENSUEL LEMAN PASS Parcours + Zone(s)	LEX_ABO_JUNIOR	2	46
		LEX_ABO_VOLLPREIS	2	56
	BILLET LEMAN PASS	LEX_EB_VOLLPREIS	2	3
	BILLET LEMAN PASS (TS)	LEX_EB_VOLLPREIS	1	1
	ANNUEL LEMAN PASS Multizones 10+230+250 part zone 250	adult	2	504
		junior26	2	414
Total 250			287300	810'319
Saut de puce transfrontalier	Saut de puce transfrontalier	tarif-plein	22199	22'199
Total Saut de puce transfrontalier			22199	22'199
Total général			452624	1'391'858

Ventes "local"

ZoneGLCT_unique	Article	Tarif	Quantité	Montant Zone EUR
200	ANNUEL LOCAL FRANCE	adult	3	€ 918
		junior26	8	€ 1'944
	Billet local France	tarif-plein	37454	€ 59'926
		tarif-reduit	6141	€ 7'983
	MENSUEL LOCAL FRANCE	adult	15	€ 510
		junior26	6	€ 162
Total 200			43627	€ 71'444
230	ANNUEL LOCAL FRANCE	adult	20	€ 6'120
		junior26	61	€ 14'823
	Billet local France	tarif-plein	61209	€ 97'974
		tarif-reduit	10187	€ 13'243
	MENSUEL LOCAL FRANCE	adult	386	€ 13'124
		junior26	395	€ 10'665
Total 230			72258	€ 155'949
240	ANNUEL LOCAL FRANCE	junior26	8	€ 1'656
	Billet local France	tarif-plein	7351	€ 10'291
		tarif-reduit	1466	€ 1'759
	MENSUEL LOCAL FRANCE	adult	2	€ 56
		junior26	32	€ 736
Total 240			8859	€ 14'499
250	ANNUEL LOCAL FRANCE	adult	51	€ 12'852
		junior26	133	€ 27'531
	Billet local France	tarif-plein	176292	€ 246'818
		tarif-reduit	52411	€ 62'907
	MENSUEL LOCAL FRANCE	adult	1733	€ 48'524
		junior26	1015	€ 23'345
Total 250			231635	€ 421'977
Total général			356379	€ 663'869

Evolution des recettes des tpg par zone

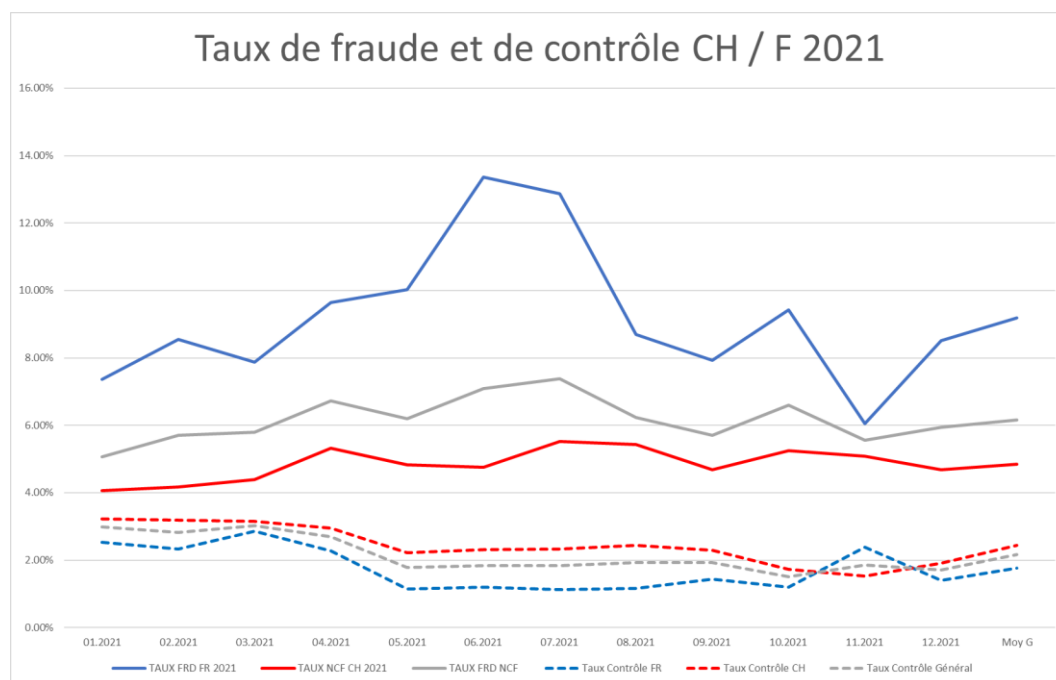
Montant par Zone EUR	Année								
	2020			2021			Evolution 2021 / 2020		
	Léman Pass	Local	Total	Léman Pass	Local	Total	Léman Pass	Local	Total
200	114'872	64'161	179'033	134'122	71'444	205'565	16.8%	11.4%	14.8%
230	383'612	128'692	512'305	402'362	155'949	558'311	4.9%	21.2%	9.0%
240	21'537	11'875	33'412	22'856	14'499	37'354	6.1%	22.1%	11.8%
250	683'266	254'849	938'115	810'319	421'977	1'232'296	18.6%	65.6%	31.4%
Saut de puce transfrontalier	19'083	-	19'083	22'199	-	22'199	16.3%	-	16.3%
Total général	1'222'370	459'577	1'681'947	1'391'858	663'869	2'055'726	13.9%	44.5%	22.2%

Remarques :

- Les quantités et montants présentés tiennent compte des annulations et des remboursements effectués au cours de l'année.
- Le montant exprimé est le montant euro catalogue de la zone indiquée pour le titre complet, appliqué pour les périmètres Léman Pass et Local. Le risque taux de change est assumé par l'opérateur.
 - Les remboursements sont comptabilisés comme des annulations.
- Les titres multizones avec plusieurs zones GLCT ont leur quantité dupliquée pour être comptabilisés une fois dans chaque zone comprise.
- Les sauts de puce transfrontaliers ne sont pas attribués à une zone et sont donc dans une zone à part. La répartition zonale se fait au niveau tous opérateurs au prorata du poids de chaque zone.

Fraude

Evolution mensuelle du taux de fraude (F) et de non-conformité (CH) estimé

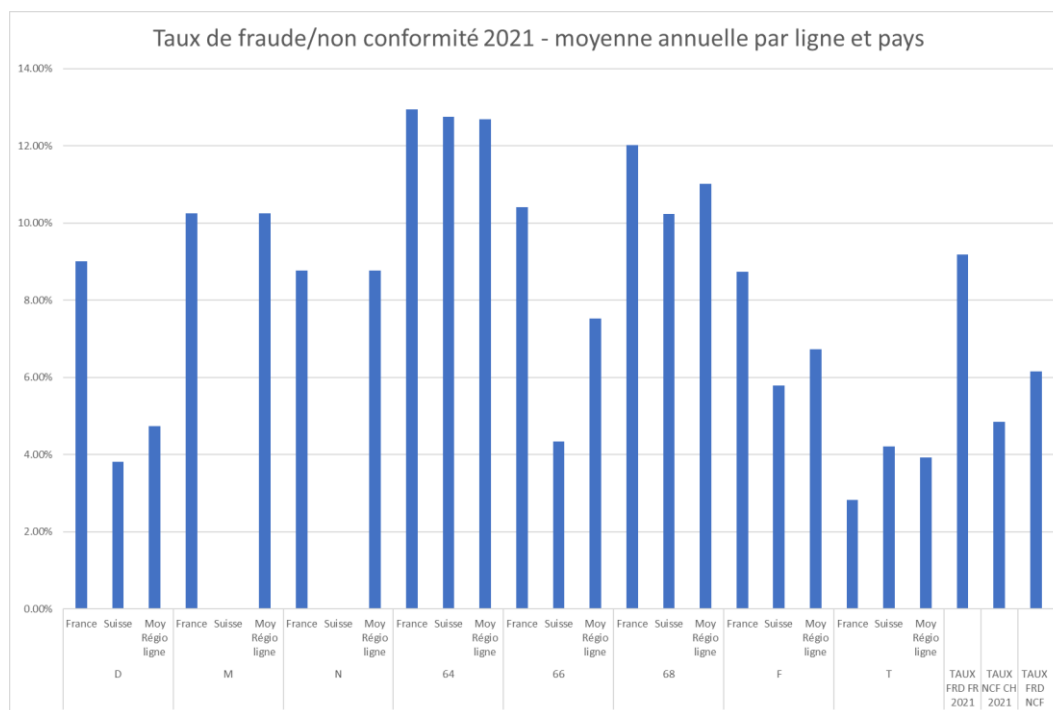


La différence entre le taux de fraude (F) et le taux de non-conformité (CH) est la possibilité pour les contrôleurs de titres de transport suisses de vérifier grâce à un accès à la base de données si une personne a bien oublié son abonnement. Dans ce cas, l'absence de titre n'est pas considérée comme de la fraude.

Taux de contrôle moyen annuel : 2.09%

Taux de fraude (F) et de non-conformité (CH) en moyenne annuelle

Voir annexe 2 pour les détails chiffrés.



Indemnités forfaitaires perçues en France et en Suisse (en CHF)

	2020		2021	
	F	CH	F	CH
D	45'398	79'766	52'361	110'723
M	4'373		6'364	
N	4'825		3'815	
64	3'740	2'213	6'212	2'816
66	9'690	3'873	18'193	5'549
68	3'316	7'530	11'184	10'489
F	34'052	36'296	75'068	50'705
T	625	291	544	382
Total	106'017	129'969	173'741	180'664

Ces montants sont nets, c'est-à-dire qu'il s'agit des factures moins les impayés.

En ce qui concerne la zone 10, ces produits sont basés sur les produits totaux de la zone, répartis sur les lignes concernées au prorata de la fréquentation.

Faits particuliers ayant marqué les recettes et la fraude

Le contrôle des titres de transport pour les lignes du GLCT est effectué par les agents de la SCAT. Ces agents de contrôle ont également été déployés dans le cadre de missions de contrôle du respect des mesures sanitaires (port du masque). L'activité du contrôle de 2021 a fortement reflété les diverses vagues de la pandémie et également les mesures mises en place par les autorités.

Les agents de contrôle de la SCAT collaborent étroitement et régulièrement avec nos partenaires sécuritaires transfrontaliers. Tels que les Douanes, la Police Nationale et la Gendarmerie Nationale. Dans le département de l'Ain, des opérations de lutte contre la fraude et de sûreté sont déployées. Les missions de sûreté sont également effectuée du côté du CC du Genevois. Il s'agit d'augmenter le sentiment de sécurité des usagers, des conducteurs et de travailler en synergie avec les autorités compétentes.

7. Qualité de service et pénalités

« Performance à l'horaire »

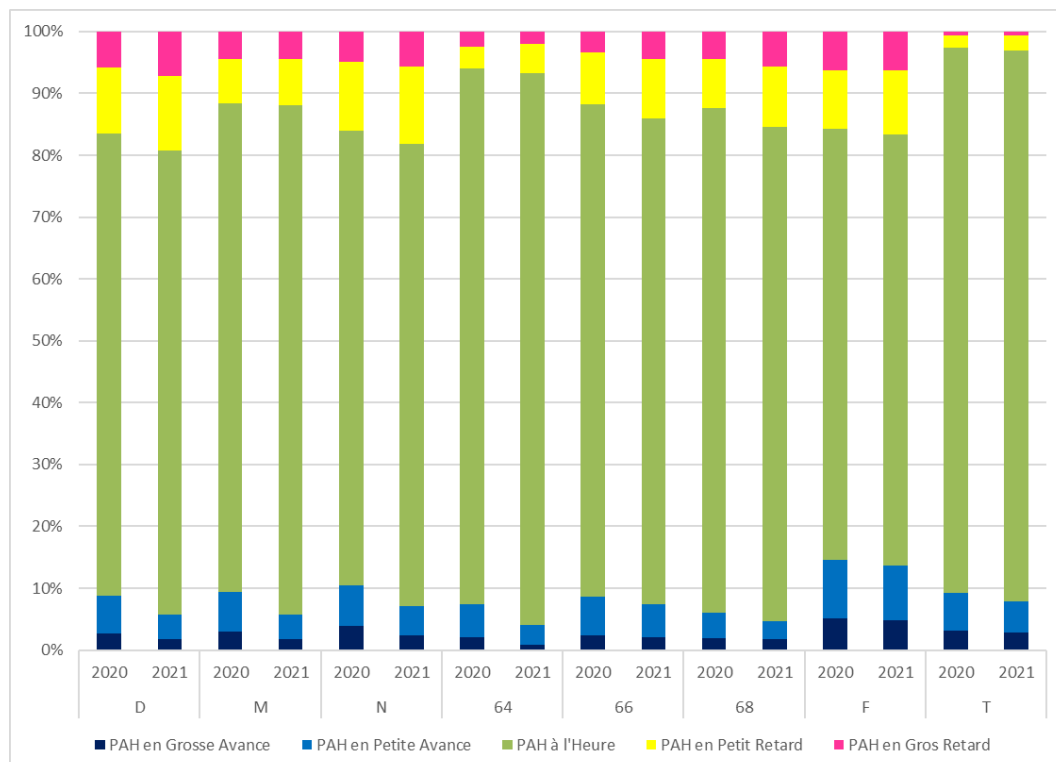
Le taux de courses à l'heure, tel qu'il est défini dans le cahier des charges a été repris sous la forme qui suit. En effet, les tpg ont à leur disposition des outils de traitement des données performants qui leur permettent de suivre l'évolution de la ponctualité de leurs véhicules notamment.

Ces données sont issues du suivi en temps réel de l'ensemble de la flotte de véhicules tpg, y compris les sous-traitants. Pour suivre la progression des véhicules tout au long de l'année, l'indicateur « Performance à l'horaire » (PAH) a été créé.

Définition de la PAH :

- Avance de plus de 2 minutes : grosse avance
- avance de plus de 1 minute : petite avance
- entre 1 minute d'avance et 3 minutes de retard : à l'heure
- retard compris entre 3 et 5 minutes : petit retard
- retard supérieur à 5 minutes : gros retard

Comparaison des années 2020 et 2021 complètes (période « Normale ») :



		PAH en Grosse Avance	PAH en Petite Avance	PAH à l'Heure	PAH en Petit Retard	PAH en Gros Retard
D	2020	2.7%	6.0%	74.8%	10.5%	5.9%
	2021	1.8%	4.0%	75.1%	12.0%	7.2%
M	2020	2.9%	6.4%	79.0%	7.2%	4.4%
	2021	1.8%	3.9%	82.4%	7.4%	4.5%
N	2020	3.9%	6.4%	73.5%	11.1%	5.0%
	2021	2.4%	4.7%	74.8%	12.5%	5.6%
64	2020	2.0%	5.4%	86.6%	3.5%	2.5%
	2021	0.8%	3.2%	89.3%	4.7%	2.0%
66	2020	2.4%	6.2%	79.5%	8.4%	3.3%
	2021	2.1%	5.3%	78.5%	9.6%	4.5%
68	2020	1.9%	4.1%	81.6%	7.9%	4.5%
	2021	1.7%	2.9%	79.9%	9.7%	5.7%
F	2020	5.2%	9.4%	69.6%	9.5%	6.2%
	2021	4.9%	8.7%	69.8%	10.4%	6.2%
T	2020	3.1%	6.0%	88.2%	2.0%	0.7%
	2021	2.9%	4.9%	89.2%	2.4%	0.6%

Pour rappel : sont pris en compte dans le calcul non pas uniquement les départs aux terminus, mais l'ensemble des départs de chaque arrêts pour chaque course.

Nous relevons globalement une très légère augmentation des retards qui s'explique principalement par une augmentation de la circulation générale. La dégradation plus marquée sur les lignes 66, 68 et D en lien avec les chantiers sur le secteur Saint-Julien. Pour la ligne 64, nous remarquons une amélioration principalement lié au secteur de Mategnin, Bois-Candide.

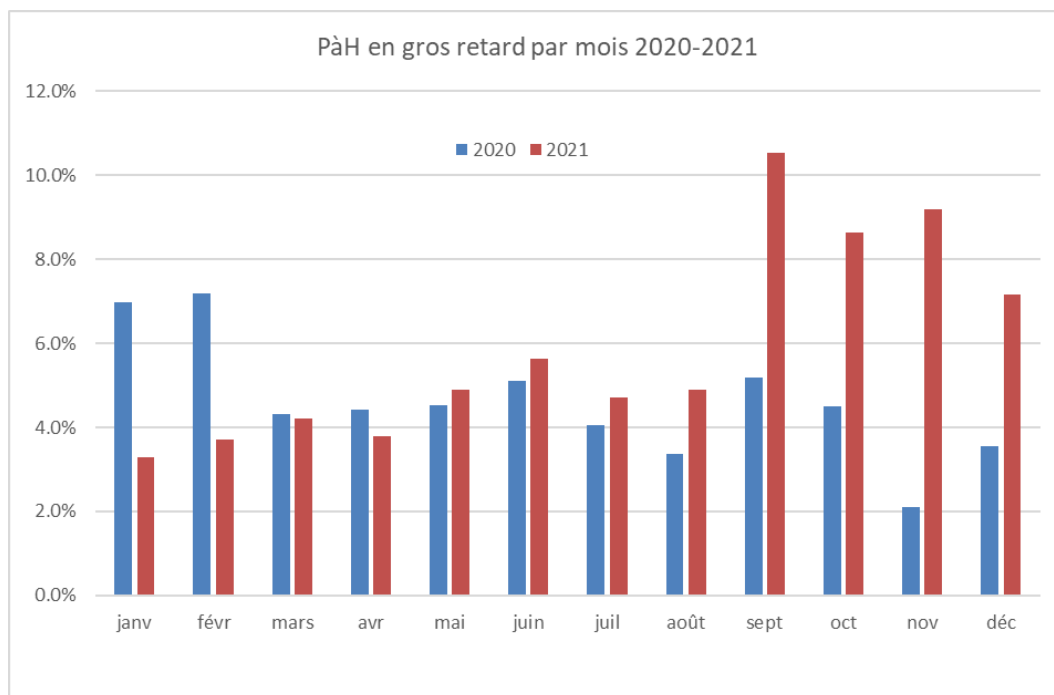
Evénements ayant impacté l'offre, la fréquentation et la qualité de service

Indicateur de performance à l'horaire -- par mois

Le graphique ci-dessous montre l'évolution mois par mois du retard sur les lignes en 2021 par rapport à 2020 en utilisant comme indicateur le pourcentage de véhicules qui ont circulé avec un retard supérieur à 5 minutes (indicateur PàH performance à l'horaire).

Le mode de calcul est le suivant :

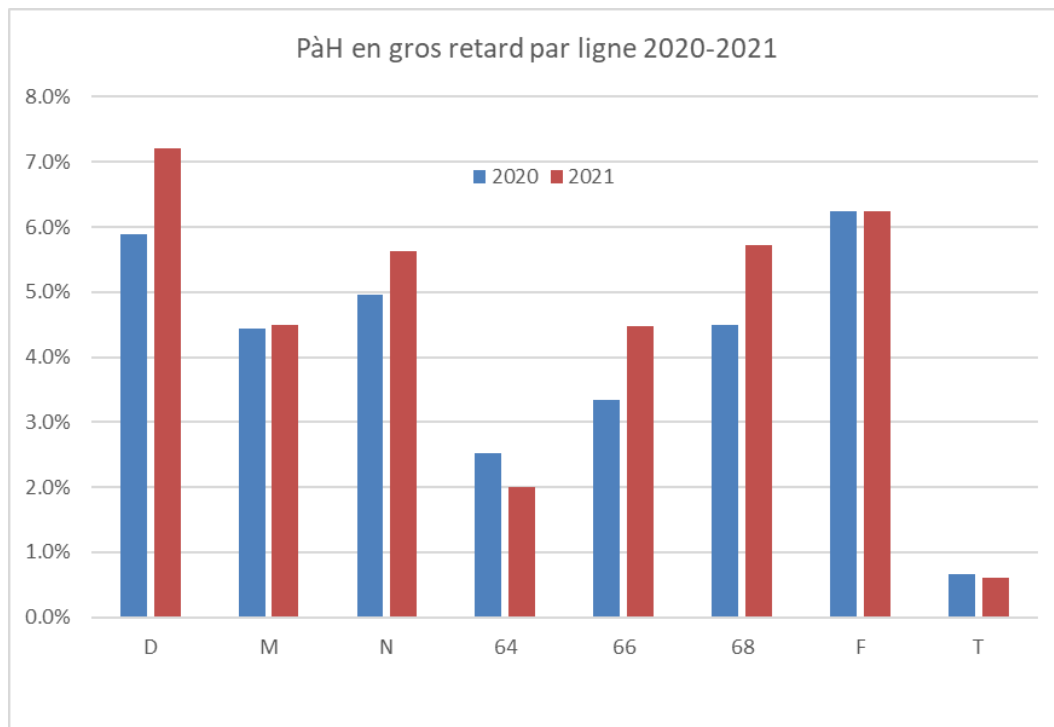
- Performance à l'horaire en « Gros retard » c'est-à-dire le % des passages des véhicules à l'ensemble des arrêts avec plus de 5 minutes de retard par rapport à l'horaire théorique. Il est calculé selon les données recueillies par le système SAEIV embarqué dans les véhicules.
- Sont considérés tous les types de jours et toutes les périodes de l'année.
- Sont considérées toutes les lignes GLCT.



On constate que le pourcentage de grand retard est stable sur les 2 premiers tiers de l'année. Pour le début d'année on voit clairement l'effet des mesures liées à la pandémie en 2020 par rapport à 2021. Il en est de même sur la fin de l'année, où la situation de 2021 montre un retour à une situation similaire à 2019 liée à la saisonnalité et la période de fin d'année habituellement plus chargée.

Indicateur de performance à l'horaire -- par ligne

Le graphique ci-dessous montre l'évolution par ligne du retard en 2021 par rapport à 2020 en utilisant comme indicateur le pourcentage de véhicules qui ont circulé avec un retard supérieur à 5 minutes.



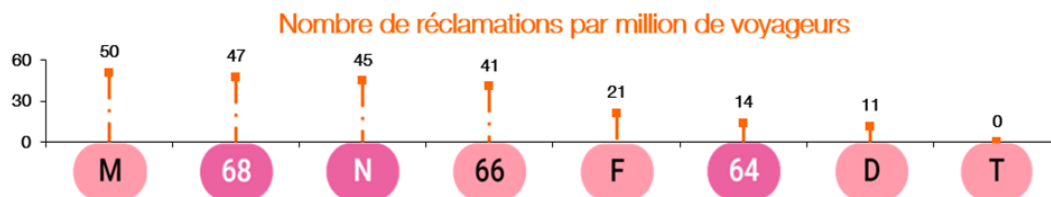
De manière cohérente par rapport aux données de la vitesse commerciale figurant au chapitre 4, nous retrouvons une dégradation sur les lignes 66, 68 et D en lien avec les chantiers sur les villes de St-Julien et de Saint-Genis. La ligne F de par les infrastructures du BHNS conserve une très bonne stabilité malgré l'augmentation du flux de circulation. Sur la ligne 64, on constate encore l'amélioration qui s'explique par la fin des travaux et les aménagements désormais réalisés à la hauteur de Mategnin/Bois-Candide. Par ailleurs, nous constatons une légère augmentation du gros retard en 2021 (5.6 au lieu de 5.0 en 2020) sur la ligne N entre St-Julien Gare et Arande, principalement à l'heure de pointe du soir ainsi qu'entre Arande et St-Julien-Gare sur la même période.

Synthèse des pannes sur lignes ou incidents / accidents

Nous ne relevons pas d'événements marquants, hormis des incidents ou accidents mineurs de circulation, heureusement sans conséquence notable.

Nombre de réclamations clientèle, ventilé par ligne et par thème

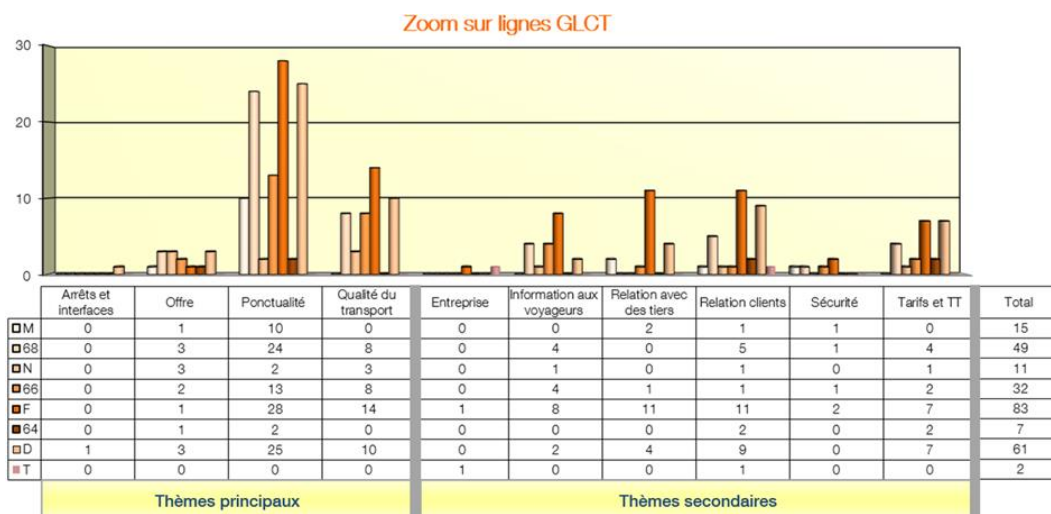
Par ligne par million de voyageurs :



Il convient dans l'interprétation des chiffres de prendre en considération le mode de calcul qui a un impact important dans le classement des lignes, notamment pour celles avec peu de voyageurs, comme la ligne T

En 2021, le nombre de réclamations « Thèmes principaux » est de 162. Calculé par million de voyageurs transportés sur ces lignes cela représenterait 22 réclamations par jour. En réalité ($162 : 365 = 0.44$), ~1 réclamation tous les 2 jours ½ est à attribuer à l'une de ces 8 lignes.

Par Ligne et thème (nombre de réclamations total) :



Remarques et commentaires

- Pour ce qui concerne les réclamations, nous constatons que le principal motif d'insatisfaction concerne la ponctualité :

Ligne M : 10 observations sur l'année (contre 6 en 2019). La ligne M est en effet très sensible aux conditions de circulation dans les secteurs de Collonges s/Salève – Pont-de-Combe et le centre de St-Julien (secteur Arande – Gare de St-Julien)

Ligne 68 : 24 observations soit le double de 2019. Ceci est principalement lié aux importants travaux qui ont eu lieu dans le centre de St-Genis et qui ont rendu plus délicat la tenue horaire sur ce secteur habituellement saturé aux heures de pointe (CERN – St-Genis).

Ligne 66 : 13 observations (42 en 2019). La situation est également liée aux conditions de circulation à St-Genis suite aux travaux.

Ligne F : 28 observation contre 77 en 2019. Cette baisse s'explique par l'avancement des aménagements BHNS qui a permis d'améliorer la ponctualité de cette ligne.

Ligne D : 25 observations (22 en 2019). Nous notons une stabilité sur la ligne, sachant qu'en 2019 les travaux de voies bus à St-Julien étaient déjà terminés.

8. Aspects commerciaux

Spot transfrontalier

Afin de promouvoir les liaisons liant Genève aux régions françaises avec leurs 22 lignes transfrontalières, les tpg ont diffusé un spot mettant en avant cette large offre ainsi que les tarifs Léman Pass appliqués.

La promotion des lignes transfrontalières a été diffusée sur l'ensemble du réseau des écrans embarqués tpg du 15 avril au 30 juin 2021. D'une durée de 40 secondes, il a été diffusé à 1'375'279 reprises.

Vos déplacements entre Genève et la France en un clin d'œil!

Se déplacer facilement en transports publics entre Genève et les régions françaises c'est simple grâce aux **22 lignes tpg** qui traversent la frontière quotidiennement!

Nous transportons plus de **16'000 personnes par jour** entre Genève et les départements de l'Ain et de Haute-Savoie. Pourquoi pas vous?

Combien ça coûte ?

Tarif local dès € 1.20 / CHF 1.40	Billet multizone dès € 3.- / CHF 3.40
Abonnement mensuel dès € 62.90 / CHF 71.-	Abonnement annuel dès € 561.- / CHF 634.-

Retrouvez toutes les infos sur **tpg.ch** et sur **lemanpass.com**

Smileys en route, axe 7

En juin 2021, les tpg ont déployé le 7^e acte de leur campagne doublement primée « Smileys en route » ; un axe entièrement dédié aux lignes transfrontalières de transport public. Cette campagne, dotée d'un budget total de 50'000 CHF, avait pour but de valoriser une mobilité écoresponsable et sans encombre à la frontière.

Les deux visuels retenus ont été diffusés du 14 juillet au 8 août 2021, sur 145 affiches en zone frontalière et 32 véhicules tpg. La campagne digitale, dotée de programmation et de publicités Facebook, Instagram et YouTube, a complété le dispositif OOH. De plus, un spot était publié du 16 au 30 juin sur les écrans embarqués, soit 877'811 diffusions.

Gex-Genève en tous les jours, j'en peux plus!

Je te raconte pas les bouchons à la frontière...

Moi, je vais au boulot à Meyrin en

Rapidité, fiabilité, confort.

C'est Gex...traordinaire!

Gagner du temps, ça vous tente?

Fin de s'exploser les yeux en visio

Je vais enfin retrouver les collègues au bureau

Qu'en pensez-vous? Avez-vous déjà vu un bouchon à la frontière? Avez-vous déjà vu un bouchon à la frontière?

9. Aspects sociaux

Accords sociaux signés au cours de l'année

Il n'y a pas d'éléments à signaler sur l'année 2021 concernant les tpg et les entreprises sous-traitantes des différentes lignes.

Mouvements sociaux subis au cours de l'année

Il n'y a pas d'éléments à signaler sur l'année 2021 concernant les tpg et les entreprises sous-traitantes des différentes lignes.

10. Aspects financiers

Produits et charges – bilan financier

Le déficit des lignes en 2021 par rapport aux engagements contractuels étant dû principalement aux effets de la crise Covid sur les produits (en particulier les recettes commerciales), les écarts sur les produits ont été compensés par le GLCT et ses membres. (Ex : déficit de 1'508'534 EUR pour la ligne D, dont 1'025'579 EUR en raison de pertes de produits). Les membres français du GLCT (à savoir la CC du Genevois et Pays de Gex Agglomération) ont pris en charge les pertes de recettes de la partie française des lignes et le Canton de Genève a pris en charge directement les pertes de recettes de la partie suisse des lignes dans le cadre du Contrat de prestations sans passer par le GLCT. Les parts de chaque tronçon sont communiquées par le GLCT selon la clé de financement de chaque ligne. Ex : pour la ligne D, la part France est de 19.6% et la part Suisse est de 80.4%.

Le GLCT s'est engagé à compenser les pertes de recettes des tpg sur la base des produits non réalisés par rapport aux produits contractuels.

Pays de Gex (Lot 1)

en EUR Contrats hors index. Tx 1.081		Réel 2020	Contrats 2021	Réel 2021	Part France	Part Suisse (prise en charge par le Canton)
Ligne 64	Produits	167'398	304'954	192'396		
	Compensation financière	817'138	725'642	812'148		
	Charges	-1'109'567	-1'030'596	-1'142'373		
	Résultat	-125'031	0	-137'829	-98'685	-39'143
	Soutien Covid 2021				85'132	
	Résultat				-13'553	
Ligne 66	Produits	408'427	682'733	484'822		
	Compensation financière	1'616'381	1'858'193	2'070'119		
	Charges	-2'210'247	-2'540'926	-2'853'536		
	Résultat	-185'439	0	-298'595	-217'974	-80'621
	Soutien Covid 2021				144'475	
	Résultat				-73'499	
Ligne 68	Produits	562'475	933'068	633'505		
	Compensation financière	1'469'118	1'176'665	1'352'758		
	Charges	-2'195'731	-2'109'733	-2'361'314		
	Résultat	-164'138	0	-375'051	-355'548	-19'503
	Soutien Covid 2021				283'986	
	Résultat				-71'562	
Ligne F	Produits	2'057'010	4'058'188	2'408'296		
	Compensation financière	3'314'257	3'612'008	4'247'333		
	Charges	-6'608'286	-7'670'196	-8'817'285		
	Résultat	-1'237'019	0	-2'161'656	-1'152'163	-1'009'494
	Soutien Covid 2021				511'680	
	Résultat				-640'483	
Ligne T	Produits	17'657	30'751	15'380		
	Compensation financière	273'221	253'090	277'724		
	Charges	-280'753	-283'841	-318'700		
	Résultat	10'125	0	-25'596	-17'098	-8'498
	Soutien Covid 2021				19'697	
	Résultat				2'599	
Total	Résultat	-1'701'503	0	-2'998'727	-1'841'469	-1'157'258

Pour le lot 1, le GLCT la compensation pour la part française est estimée à 1'044'970 EUR de soutien financier « Covid » aux tpg (1'031'000 EUR pour pertes de recettes et 13'970 EUR de frais de désinfections supplémentaires). A signaler que le calcul de la perte de recettes tient compte du fait que la ligne F présentait des produits inférieurs aux attentes initiales avant la crise sanitaire. Une partie de l'écart sur cette ligne provient donc d'une surestimation des produits dans le contrat initial et ne peut donc pas être imputé au Covid.

Genevois Haut-Savoyard (Lot 2)

en EUR Contrats hors index. Tx 1.081		Réel 2020	Contrats 2021	Réel 2021	Part France	Part Suisse (prise en charge par le Canton)
Ligne D	Produits	3'747'007	4'932'275	3'906'696		
	Compensation financière	2'211'664	1'654'077	2'191'703		
	Charges	-7'143'691	-6'586'353	-7'606'933		
	Résultat	-1'185'021	0	-1'508'534	-295'673	-1'212'862
	Soutien Covid 2021				201'013	
	Résultat				-94'660	

Pour le lot 2, la compensation pour la part française est estimée à 201'013 EUR de soutien financier « Covid » aux tpg (soit 19.6% de 1'025'579 EUR).

Genevois Haut-Savoyard (Lot 3)

en EUR Contrats hors index. Tx 1.081		Réel 2020	Contrats 2021	Réel 2021	Part France	Part Suisse (prise en charge par le Canton)
Ligne M	Produits	113'987	74'551	124'208		
	Compensation financière	780'076	732'046	801'106		
	Charges	-843'256	-806'597	-944'417		
	Résultat	50'806	0	-19'104	-19'104	
Ligne N	Produits	134'756	69'938	126'153		
	Compensation financière	576'569	540'394	592'053		
	Charges	-634'059	-610'332	-692'686		
	Résultat	77'265	0	25'520	25'520	
Total	Résultat	128'072	0	6'416	6'416	0

Pour le lot 3, les produits étant supérieurs aux engagements initiaux, un soutien financier « Covid » n'est pas nécessaire.

Total GLCT

en EUR Contrats hors index. Tx 1.081		Réel 2020	Contrats 2021	Réel 2021	Part France	Part Suisse (prise en charge par le Canton)
TOTAL GLCT	Produits	7'208'716	11'086'458	7'891'455		
	Compensation financière	11'058'423	10'552'115	12'344'943		
	Charges	-21'025'590	-21'638'574	-24'737'244		
	Résultat	-2'758'452	0	-4'500'845	-2'130'725	-2'370'120
	Soutien Covid 2021				1'245'983	
	Résultat				-884'742	

Commentaires

Globalement, avec la hausse de la fréquentation (+15% de voyages par rapport à 2020) les produits des lignes sont en croissance de 9%. En raison notamment de la crise sanitaire, la fréquentation reste toutefois inférieure aux prévisions réalisées avant crise. Les produits sont donc inférieurs aux attentes et expliquent majoritairement le déficit global des lignes (à l'exception notable des lignes du lot 2). L'augmentation des charges par rapport à 2020 s'explique par la hausse de l'offre (+12% en places kilomètres) ainsi que par l'indexation des coûts. A noter que les contrats sont présentés hors indexation. Pour information, l'indexation finale 2021 est de +8.5%.

Taux de couverture

Le taux de couverture est calculé de la manière suivante : Total des produits / total des charges (Les subventions ne sont pas prises en compte dans ce calcul). Les produits sont constitués des recettes commerciales, des recettes du contrôle des titres de transports, des recettes publicitaires et de divers produits (travaux, produits financiers, etc.) générés par les tpg et imputés sur l'ensemble des lignes.

Pour rappel, le taux de couverture ne prend pas en compte les compensations du GLCT et du Canton. Il est basé sur le total des produits propres (recettes de transport et autres produits) par rapport au total des charges.

Taux de couverture

	Réel 2020	Contrats 2021	Réel 2021
D	52%	75%	51%
M	14%	9%	13%
N	21%	11%	18%
64	15%	30%	17%
66	18%	27%	17%
68	26%	44%	27%
F	31%	53%	27%
T	6%	11%	5%

Les taux de couverture de la plupart des lignes sont inférieurs aux contrats, les recettes ayant été péjorées par la crise sanitaire. A contrario, les taux de couverture des lignes M et N sont supérieurs aux attentes initiales en raison de la fréquentation malgré le contexte.

Coûts par ligne (complément)

Coût kilométrique

Coût/km réel en EUR					
Ligne	2017	2018	2019	2020	2021
D	9.20	9.97	10.25	10.50	10.95
M	4.64	4.81	5.32	5.23	5.49
N	3.76	3.81	3.95	4.18	4.35
64	-	-	10.27	11.32	10.39
66	-	-	6.17	6.01	6.48
68	-	-	6.27	6.61	6.94
F	7.02	8.10	8.37	8.56	9.46
T	9.23	10.38	10.51	12.32	11.12
Total	6.84	7.74	7.91	8.13	8.60

Le coût/km est établi sur la base des coûts et kilomètres réels.

Nous constatons une augmentation globale du coût kilométrique (8.13 EUR en 2020 et 8.60 en 2021, soit +5.8% par rapport à 2020). L'évolution du coût par kilomètre s'explique principalement par l'indexation des coûts prévue au contrat et par un effet de change EUR/CHF, la comptabilité des tpg étant tenue en francs suisses.

Coût par voyage

Coût/voyage réel en EUR					
Ligne	2017	2018	2019	2020	2021
D	1.59	1.65	1.61	2.34	2.19
M	4.08	3.86	3.56	4.78	4.33
N	3.03	3.04	2.92	3.89	3.84
64	-	-	3.42	5.78	5.31
66	-	-	3.16	4.65	5.03
68	-	-	2.32	3.31	3.19
F	1.73	2.07	2.26	3.84	4.32
T	9.01	11.31	9.44	16.88	17.20
Total	1.90	2.07	2.15	3.26	3.32

Le coût par voyage est établi sur la base des coûts réels et du nombre de montées réellement effectuées. Cet indicateur étant fonction à la fois des coûts et du niveau de fréquentation, lorsque celle-ci diminue fortement comme en 2021 par rapport à 2019, l'impact sur l'indicateur est conséquent. Par rapport à 2020, cet indicateur évolue peu, les coûts et la fréquentation ayant évolué parallèlement.

Montant des pénalités appliquées

L'exercice 2021 n'a pas donné lieu à des pénalités aux tpg de la part du GLCT.